

1	2	3	4	5	6
	<i>rupjuma modulis</i>		1.55	2.75	2.0
	<i>filtrācijas koeficients smiltij stadartblīvā stāvoklī</i>	<i>m/dienn</i>	1.15	3.14	

11. Derīgo izrakteņu iespējamā izmantošana

Derīgo izrakteņu veids	Izmantošanas iespējas pēc izpētes datiem
<i>Smilts-grants</i>	<i>Smilts-grants būvniecībai</i>

12. Derīgo izrakteņu atradnes hidroģeoloģiskie apstākļi

Derīgo izrakteņu veids	Derīgās slāņkopas iegulums attiecībā pret pazemes ūdens līmeni	Statiskais ūdens līmenis no zemes virsmas***** (m)	
		no	līdz
<i>Smilts-grants</i>	<i>virs pazemes ūdens līmeņa</i>	1.7	7.0

***** Gruntsūdens līmenis urbumos mērīts 2000. gada februārī, divos urbumos tas nav sasniegts.

13. Pārējie derīgo izrakteņu atradnes robežās atrodamie derīgie izrakteņi

13.1. derīgo izrakteņu krājumu daudzums pa kategorijām

Derīgo izrakteņu veids	A	N	P
-	-	-	-

13.2. derīgo izrakteņu iegulas raksturojums

Derīgo izrakteņu veids	Platība	Derīgā slāņa biezums (m)		
		no	līdz	vidēji
-	-	-	-	-

13.3. Pārējo derīgo izrakteņu izvietojums attiecībā pret galveno derīgo izrakteni

-

14. Īpaši aizsargājami dabas objekti derīgo izrakteņu atradnes teritorijā

Īpaši aizsargājamais dabas objekts	Laukums (ha)
-	-

15. Papildus ziņas

15.1. Izsniegtajās bieži sastopamo derīgo izrakteņu ieguves atļaujās jāiekļauj šādas prasības:

- licences laukumos, kuros saskaņā ar atļauju notiks smilts-grants ieguve, robežpunktu nostiprināšana dabā un saglabāšana visu atļaujas darbības laiku;
- ikgadēja smilts-grants ieguves limitu saskaņošana ar reģionālo vides pārvaldi;
- nepieciešamo rekultivācijas darbu veikšana;
- atradnes izstrādes dziļums nedrīkst pārsniegt izpētīto smilts-grants krājumu aprēķina dziļumu;
- karjera topogrāfiskā plāna iesniegšana Valsts ģeoloģijas dienestā vienu reizi piecos gados un pirms ieguves kvotas izbeigšanās;

- aizliegums karjerā ierīkot nesankcionētas atkritumu izgāztuves.

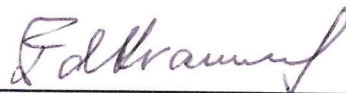
15.2. Izsniežamajās bieži sastopamo derīgo izrakteņu ieguves atļaujās licences laukumus jānosaka tikai izpētītās atradnes robežās.

15.3. Cesvaines pilsētas ar lauku teritoriju dome zemes dzīļu izmantotājiem izsniegto bieži sastopamo derīgo izrakteņu ieguves atļauju kopijas ar noteiktiem nosacījumiem un ar pielikumiem (plāniem, kuros iezīmēti licences laukumi) iesniedz Valsts ģeoloģijas dienestā divu mēnešu laikā no izsniegšanas dienas.

Pielikumā: Atradnes izvietojuma plāns.

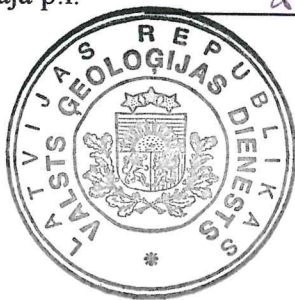
Pase sastādīta 2001. gada 24. aprīlī

/ Valsts ģeoloģijas dienesta vadītāja p.i.



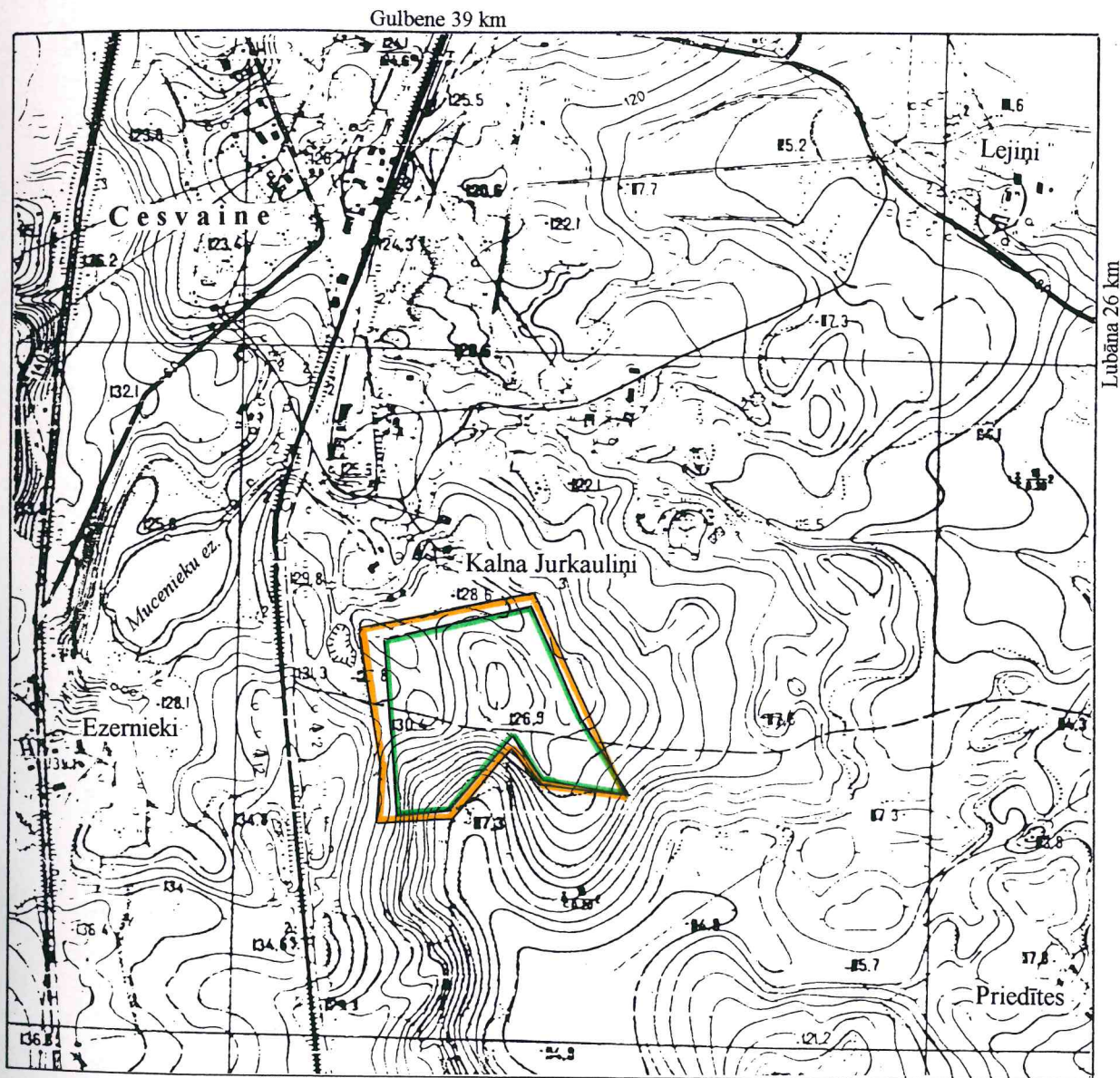
M. Segliņš

(paraksts un tā atšifrējums)



Smilts-grants atradnes "Minerālšķūnis II" izvietojuma plāns

Mērogs 1:10 000



- Madona 14 km
- Smilts-grants atradnes "Minerālšķūnis II" robeža
(a/s "Ceļuprojekts" 2000. gada smilts-grants krājumu aprēķina robeža)
- Cesvaines pašvaldībai grants karjera paplašināšanai piešķirtā zemes gabala "Minerālšķūnis" ar kadastra Nr. 7027-015-0091 robeža
(Cesvaines pilsētas ar lauku teritoriju zemes komisijas 2000. gada 10. februāra lēmums, protokols Nr. 234)

Cesvaines pilsētas ar lauku teritoriju domei smilts-grants ieguves kvota domei piešķirtajā zemes gabalā esošajā atradnē "Minerālšķūnis II" laikā no 2001. gada 24. aprīļa līdz 2025. gada 31. decembrim noteikta 293.4 tūkst.m³ apjomā.

Valsts ģeoloģijas dienesta vadītāja p.i.

M. Segliņš M. Segliņš

Sastādīja ģeoloģe

I. Temščuka I. Temščuka

2001. gada 24. aprīlī

